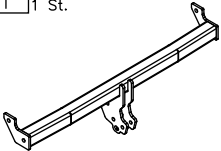


Zubehör:

Pos. 1 Tragarme der Anhängerkupplung 1 St.	Pos. 7 Distanzhülse 2 St. L=72mm	Pos. 14 Schraube 8.8 B 4 St. M10x100mm	Pos. 21 Unterlegscheibe 9 St. ø 10,5 mm
	Pos. 8 Distanzhülse 2 St. L=62mm	Pos. 15 Schraube 8.8 B 1 St. M10x75mm	Pos. 22 Federring 6 St. ø 12,2 mm
Pos. 2 Kupplungskugel 1 St. Art.nr-KL1Y06	Pos. 9 Distanzhülse 2 St. L=30mm	Pos. 16 Schraube 8.8 B 4 St. M12x35mm	Pos. 23 Federring 9 St. ø 10,2 mm
Pos. 3 Steckdosenhalteplatte 1 St. Art.nr-BL1Y06	Pos. 10 Distanzhülse 2 St. L=25mm	Pos. 17 Schraube 8.8 B 4 St. M10x1,25x50mm	Pos. 24 Kugelschutz 1 St.
Pos. 4 Halter links 1 St.	Pos. 11 Unterlegscheibe 2 St.	Pos. 18 Mutter 8 B 4 St. M12	
Pos. 5 Halter rechts 1 St.	Pos. 12 Unterlegscheibe 4 St. ø58xø12x4mm	Pos. 19 Mutter 8 B 5 St. M10	
Pos. 6 Lasche 2 St.	Pos. 13 Schraube 8.8 B 2 St. M12x75mm	Pos. 20 Unterlegscheibe 6 St. ø 13 mm	



PPUH AUTO-HAK Sp.J.

Produkcja Zaczepów Kulowych
Henryk & Zbigniew Nejman
76-200 SŁUPSK ul. Słoneczna 16K
tel/fax (059) 8-414-414; 8-414-413
E-mail: office@autohak.com.pl
www.autohak.com.pl

Anhängerkupplung

Klasse: **A50-X** Katalog nr **Y06**
zugelassen zur Montage an folgenden Fahrzeugtypen:
Hersteller: **HONDA**
Modell: **CR-V**
Typ: **5 Türen**
ab Bj. 1997 bis 02.2002

Technische Daten:
D – Wert : **8,5 kN**
Max. Masse Anhänger: **1500 kg**
Max. Stützlast: **70 kg**

Homologationsnummer gemäß der Direktive 94/20/EG: e20*94/20*0332*00

EINLEITUNG

Die Anhängerkupplung erfüllt die Vorschriften der Verkehrssicherheit. Sie beeinflusst die Fahrsicherheit und daher ist ausschließlich nur vom Fachpersonal zu montieren. Es dürfen keinesfalls Konstruktionsänderungen vorgenommen werden. Sonst erlischt die Verwendungszulassung.

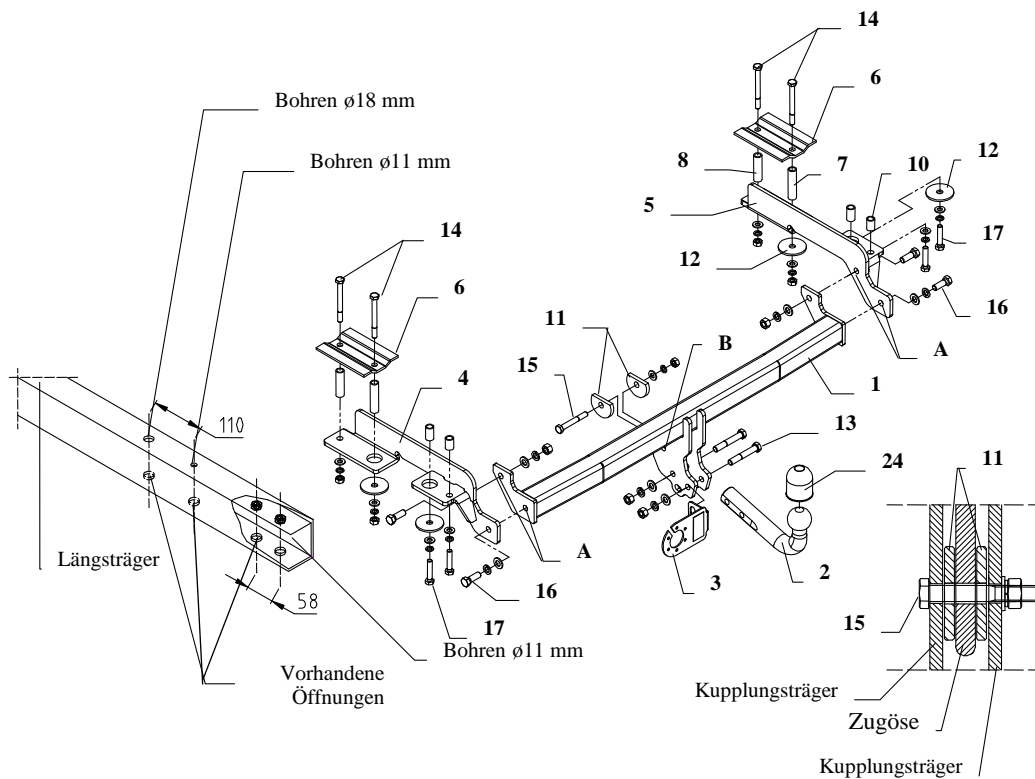
Falls es eine Isolationsschicht oder Fahrzeugunterbodenschutz gibt, wo die Anhängerkupplung befestigt wird, so sind diese zu entfernen. Andere Karosseriestellen und gebohrte Löcher sind mit der Antikorrosionsfarbe anzustreichen.

Für die Belastungswerte gelten die vom Fahrzeughersteller angegebenen Daten bzw. max. Masse der Anhänger und max. Stützlast. Dabei dürfen die Höchstennwerte der Anhängerkupplung nicht überschritten werden.

D-Wert Formel:

$$\frac{\text{max. Masse Anhänger [kg]} \times \text{Max. Fahrzeuggesamtgewicht [kg]}}{\text{max. Masse Anhänger [kg]} + \text{Max. Fahrzeuggesamtgewicht [kg]}} \times \frac{9,81}{1000} = D \text{ [kN]}$$

MONTAGE - und BETRIEBSANLEITUNG DER ANHÄNGEKUPPLUNG



Die Anhängerkupplung (Katalognummer **Y06**) ist für folgende Fahrzeugtypen zugelassen: **HONDA CR-V, 5 Tüer**, ab Bj. 1997 bis 02.2002, dient zum Ziehen der Anhänger mit der Gesamtlast von **1500 kg** und der Kugelstützlast von max. **70 kg**.

VON DEM HERSTELLER

Die Zuverlässigkeit der Anhängerkupplung ist jedoch auch von der ordnungsgemäßen Montage und der richtigen Nutzung abhängig. Daher werden Sie gebeten, sorgfältig die folgende Montageanleitung zu lesen und sich an die entsprechenden Anweisungen zu beachten.

Die Anhängerkupplung muss an den vom Fahrzeughersteller vorgeschriebenen Befestigungsstellen montiert werden.

Anbauanleitung

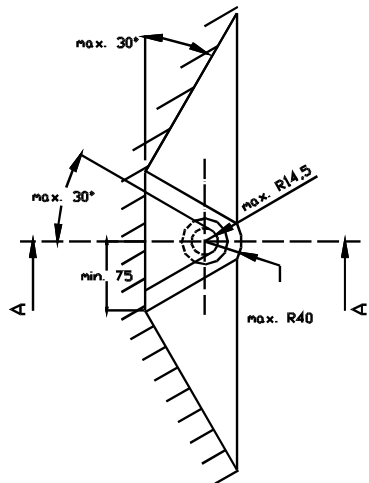
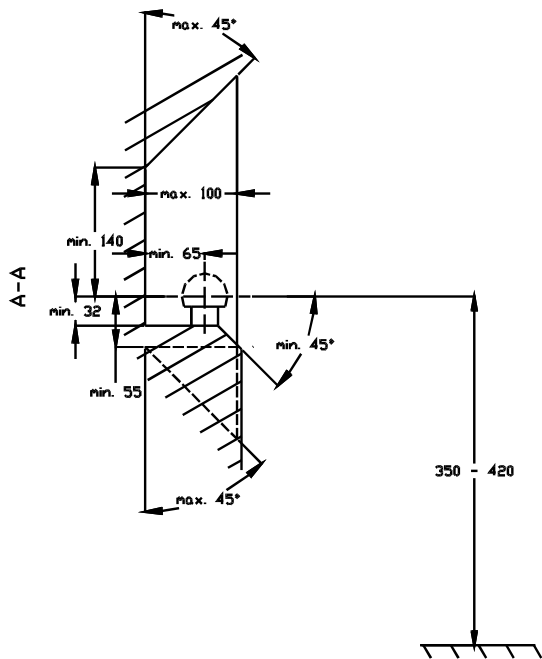
1. Um die Anhängerkupplung zu montieren, die Stoßstange, den Nachschalldämpfer und den Teppichboden im Kofferraum demontieren.
2. Die Löcher in den Längsträger links und rechts, wie auf der Zeichnung gezeigt, bohren.
3. Die Seitenhalter (Pos. 4 u.5) von unten an die Längsträger des Fahrzeuges anlegen. Die entsprechend eingesetzten Hülsen und die im Kofferraum eingelegten Platten (Pos. 6) mit den Schrauben, wie auf der Zeichnung gezeigt, verschrauben.
4. Die Tragarme der Anhängerkupplung (Pos.1) mit den Seitenhaltern (Pos. 4 u 5) durch die Löcher der Anhängerkupplung (Pos. A) mit den Schrauben M12x35mm (Pos. 16) verschrauben.
5. Alle montierten Schrauben verschrauben.
6. Durch die Löcher der Anhängerkupplung (Pos. B) und die originale Zugöse die Schraube M10x100mm (Pos.14) verschrauben. Dabei die Unterlegscheiben (Pos.11) und die Distanzhülsen (Pos. 15) verwenden.
7. Einen Teil in Größe von 80x20mm im unteren Teil der Stoßstange in ihrer Achse ausschneiden.
8. Die Kupplungskugel (Pos. 2) mit den mitgelieferten Schrauben: M12x75mm (Pos. 8) verschrauben. Den Steckdosenhalter (Pos. 3), wie auf der Zeichnung, mit der ersten von diesen Schrauben festziehen.
9. Den Nachschalldämpfer und die Stoßstange montieren. Den Teppichboden einlegen.
10. Alle Schrauben gemäß den Angaben in der Tabelle festziehen.
11. Die Elektroinstallation gemäß der Bedienungsanleitung des Herstellers anschließen.
12. Falls nötig, den durch die Montage beschädigten Farbanstrich an der Anhängerkupplung ausbessern.

Drehmomente für Schrauben und Muttern 8.8:

M 6 - 11 Nm	M 8 - 25 Nm	M 10 - 50 Nm
M 12 - 87 Nm	M 14 - 138 Nm	M16 - 210 Nm

ACHTUNG

- Nach dem Anbau der Anhängerkupplung sind die nationalen Vorschriften zur Anbauabnahme und zur Änderung der Fahrzeugpapiere zu beachten.
- Das Fahrzeug sollte mit seitlichen Blinkern und Rückspiegeln, deren Abstand mindestens der Anhängerbreite entspricht, ausgestattet werden.
- Alle Befestigungsschrauben sind nach ca. 1 000 km Anhängerbetrieb zu prüfen und nachzuziehen.
- Die Kugel der Anhängerkupplung ist sauber zu halten und zu fetten.



- (D) Der Freiraum nach Anhang VII, Abbildung 30 der Richtlinie 94/20/EG ist zu gewährleisten.
- (CZ) Volný prostor ve smyslu Přílohy VII, obr. 30 Směrnice č. 94/20/EG musí být zaručen.
- (F) L'espace libre doit être garanti conformément à l'annexe VII, illustration 30 de la directive 94/20/CE.
- (GB) The clearance specified in appendix VII, diagram 30 of guideline 94/20/EC must be guaranteed.
- (PL) Zagwarantować swobodną przestrzeń zgodnie z załącznikiem VII, rysunek 30 dyrektywy 94/20/CE.
- (SK) Volný priestor v zmysle Prílohy VII, obr. 30 Smernice 94/20/EC musí byť zaručená.

- (D) * bei zulässigem Gesamtgewicht des Fahrzeuges
- (CZ) * při celkové přípustné hmotnosti vozidla
- (F) * pour poids total en charge autorisé du véhicule
- (GB) * at gross vehicle weight rating
- (PL) * przy dopuszczalnym ciężarze całkowitym pojazdu
- (SK) * pri celkovej prípustnej hmotnosti vozidla